

# VIOLENCES SEXUELLES :

COMMISSION  
INDÉPENDANTE  
SUR L'INCESTE ET  
LES VIOLENCES  
SEXUELLES  
FAITES AUX ENFANTS

CIIVISE

## MIEUX PROTÉGER

## LES ENFANTS

## PRÉSENTATION DU LIVRET DE

## FORMATION DE LA CIIVISE

**LE 22 NOVEMBRE 2022 | 14 H 00 À 17 H 30**

SALLE LAROQUE, MINISTÈRE DES SOLIDARITÉS  
ET DE LA SANTÉ

En association avec les ministères concernés, la CIIVISE a travaillé à la création d'un outil de formation à destination de l'ensemble des professionnels au contact des enfants intervenant dans les situations de violences sexuelles.



# Programme

**14 H 00**

ACCUEIL DES PARTICIPANTS



**EDOUARD DURAND**  
CO-PRÉSIDENT DE  
LA CIIVISE

**14 H 15**

INTRODUCTION



**CHARLOTTE CAUBEL**  
SECÉTAIRE D'ÉTAT  
CHARGÉE DE L'ENFANCE

**14 H 30**

**PROJECTION ET PRÉSENTATION  
DU FILM « MÉLISSA ET LES  
AUTRES »**

L'outil de formation créé par la CIIVISE, en lien avec les ministères concernés, est composé d'un court-métrage, réalisé par Johanna Bedeau, ainsi que d'un livret d'accompagnement.



**JOHANNA BEDEAU**  
RÉALISATRICE

## 15 H 00

### VIOLENCES SEXUELLES FAITES AUX ENFANTS : MÉCANISMES ET CONSÉQUENCES

Chaque année, 160 000 enfants sont victimes de violences sexuelles en France. Les violences sexuelles faites aux enfants sont une réalité d'une très grande ampleur, par leur nombre et par leur gravité. Elles attaquent profondément le bien-être et le développement de l'enfant qui les subit. Elles ont des conséquences psychologiques et somatiques multiples et profondes qui peuvent durer la vie entière



**ERNESTINE RONAI**  
OBSERVATOIRE  
DÉPARTEMENTAL DES  
VIOLENCES FAITES AUX  
FEMMES DE SEINE-  
SAINT-DENIS



**ÉDOUARD DURAND**  
CO-PRÉSIDENT DE  
LA CIIVISE



**MURIEL SALMONA**  
PSYCHIATRE



**VÉRONIQUE BÉCHU**  
OFFICE CENTRAL  
POUR LA  
RÉPRESSION DES  
VIOLENCES AUX  
PERSONNES

## 15 H 45

### RECUEILLIR LA PAROLE DE L'ENFANT

Le recueil de la parole d'un enfant victime de violences sexuelles exige une connaissance des mécanismes des violences, de la stratégie de l'agresseur et des conséquences de ces violences sur la victime.



**JEAN-MICHEL BRETON**  
GENDARMERIE  
NATIONALE - SECTION DE  
RECHERCHE DE  
VERSAILLES



**KAREN SADLIER**  
PSYCHOLOGUE



**MARIE RABATEL**  
ASSOCIATION  
FRANCOPHONE DES  
FEMMES AUTISTES

**16 H 30****SIGNALER/PROTÉGER**

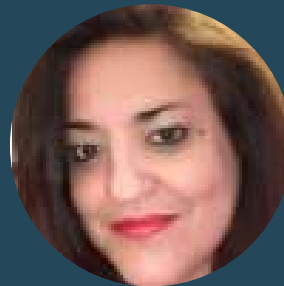
Dès le repérage de la situation d'un enfant victime de violences sexuelles, deux actions s'imposent en urgence : la mise en sécurité de l'enfant et l'évaluation de son état de santé physique et psychique.



**FRÉDÉRIC PHAURE**  
PROTECTION  
JUDICIAIRE DE LA  
JEUNESSE



**BENOÎT ROGEON**  
ÉDUCATION  
NATIONALE



**MARIE LEAL MARTINI**  
ÉCOLE NATIONALE  
DE LA  
MAGISTRATURE



**EMMANUELLE PIET**  
MÉDECIN

**17 H 15****CONCLUSION**

# La commission indépendante sur l'inceste et les violences sexuelles faites aux enfants

Dans le contexte actuel de libération de la parole, la création de la commission indépendante sur l'inceste et les violences sexuelles faites aux enfants est la réponse à une prise de conscience collective de l'ampleur et de la gravité de toutes ces violences.

Le 23 janvier 2021, le président de la République a désigné Edouard Durand, juge des enfants, et Nathalie Mathieu, directrice générale de l'association Docteurs Bru, pour présider la CIIVISE.

Le 11 mars 2021, la commission est installée par le secrétaire d'État chargé de l'enfance et des familles pour une durée de deux ans afin de formuler des recommandations pour mieux prévenir les violences sexuelles, mieux protéger les enfants victimes et lutter contre l'impunité des agresseurs.

## Une commission pluridisciplinaire

La commission est composée de 26 membres : des expertes et des experts issus de différents horizons professionnels, de victimes et d'associations de victimes. La liste complète des membres est à retrouver sur le site internet : [www.ciivise.fr](http://www.ciivise.fr).

## LES CO-PRÉSIDENTS

### EDOUARD DURAND



Édouard Durand est magistrat, expert de la protection de l'enfance. Il a notamment été juge des enfants à Marseille et à Bobigny. Il est membre du Conseil national de la protection de l'enfance (CNPE) et a été co-président de la commission « Violences de genre » du Haut Conseil à l'égalité entre les femmes et les hommes. Il a participé à l'élaboration du premier plan gouvernemental contre les violences faites aux enfants.

### NATHALIE MATHIEU



Nathalie Mathieu est directrice générale de l'association Docteurs Bru, qui accueille dans une maison spécialisée des jeunes filles victimes d'inceste. Elle a été responsable du dispositif d'accueil des enfants confiés à l'Aide Sociale à l'Enfance en Seine-Saint-Denis. Elle a également été directrice d'établissements médico-sociaux.

---

COMMISSION  
INDÉPENDANTE  
SUR L'**INCESTE** ET  
LES **VIOLENCES**  
**SEXUELLES**  
FAITES AUX **ENFANTS**

---

CIIVISE

**Contact**

Commission indépendante sur l'inceste et les violences  
sexuelles faites aux enfants (CIIVISE)

**Alice Gayraud**  
**Responsable du plaidoyer et de la communication**

alice.gayraud@sg.social.gouv.fr  
07 61 46 46 10